



Enquête à Echirolles :

**« Questions environnementales
et questions sociales :
quels effets mutuels sur les conditions
de vie des échirollois-es ? »**

**Forum international pour le bien-vivre
Mercredi 29 juin 2022**

Ce que nous voulons partager...

Ce à quoi vous pourrez réagir et contribuer...

Dans le cadre de l'Analyse des Besoins Sociaux, le CCAS d'Echirolles a souhaité explorer cette question :

- **Quelle perception les habitant-es, les associations, les services municipaux ont-ils des questions environnementales sur leurs conditions de vie ?**
- **Quelles contraintes, quelles opportunités cela représente pour les gens ?**
- **Les classes populaires sont-elles si peu sensibles qu'on le dit aux questions environnementales ?**

Bienvenue à tous et toutes !

Qui êtes-vous ?

D'où venez vous ?

En 1 mot, le titre de l'atelier vous évoque...

Echirolles, c'est où ?

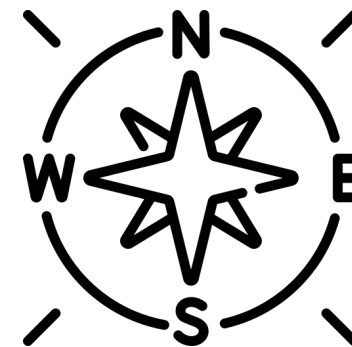
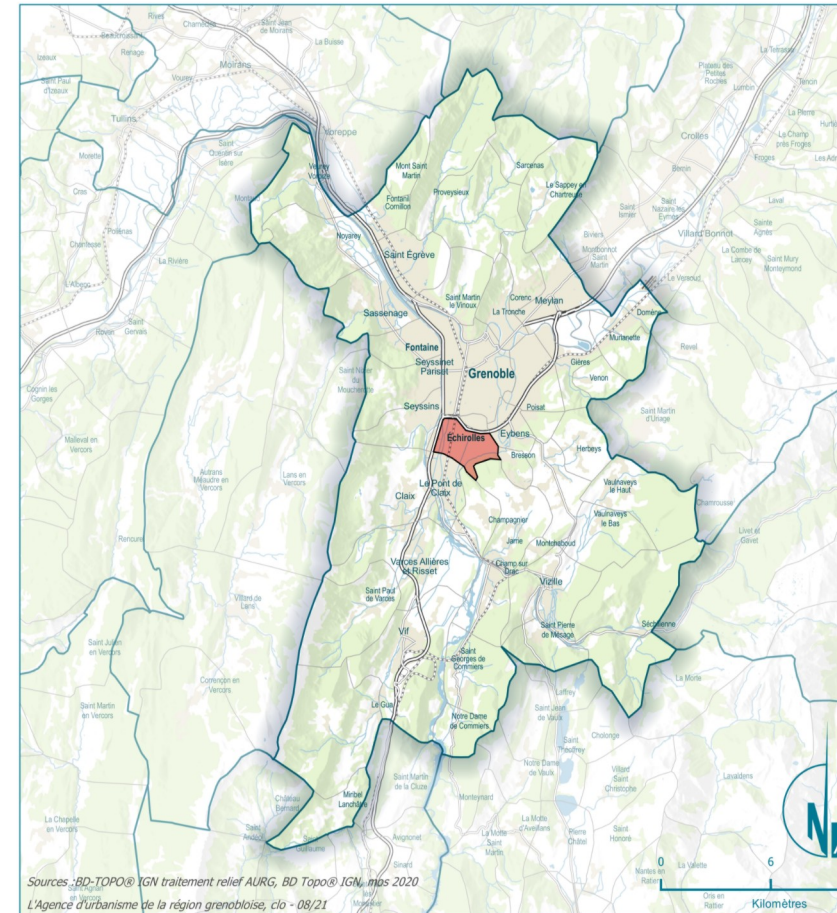
Une ville du sud de l'agglomération grenobloise
37 000 habitant-es, 3ème ville de l'Isère
Historiquement, ville ouvrière dont la population
s'est diversifiée
3 grands quartiers populaires (30 % de la
population)

Un Centre Communal d'Action Sociale ?

Un CCAS porte la politique municipale dans le
champ social : personnes âgées, action sociale,
petite enfance, insertion, centres sociaux..

L'Analyse des Besoins Sociaux ?

Une obligation réglementaire
Un outil d'aide à la décision



Pourquoi cette thématique pour l'Analyse des Besoins Sociaux ?

- **La population échirolloise est particulièrement vulnérable aux impacts environnementaux, pour différentes raisons :**
 - **démographiques** : enfants en bas âge, personnes âgées,
 - **sanitaires** : handicap, maladies chroniques, pathologies mentales...
 - **socio-économiques** : multiples situations de précarité.
- **Des habitant-es de plus en plus sensibles aux questions environnementales**

Pour limiter leur impact écologique, améliorer la qualité de leur alimentation et de leur consommation..

Pourquoi cette thématique pour l'ABS ? (2)

- **La Ville d'Echirolles engagée de longue date sur le développement durable (Agenda 21, Plan Air Energie Climat..)**
- **Le CCAS porte des dynamiques liées à l'environnement :**
 - Plan canicule, Plan grand froid
 - Intervention des 5 centres sociaux
 - Le volet "cadre de vie et environnement favorable à la santé" du Contrat Local de Santé
- **La crise sanitaire et le confinement ont révélé et accentué les inégalités sociales, notamment liées au cadre de vie**

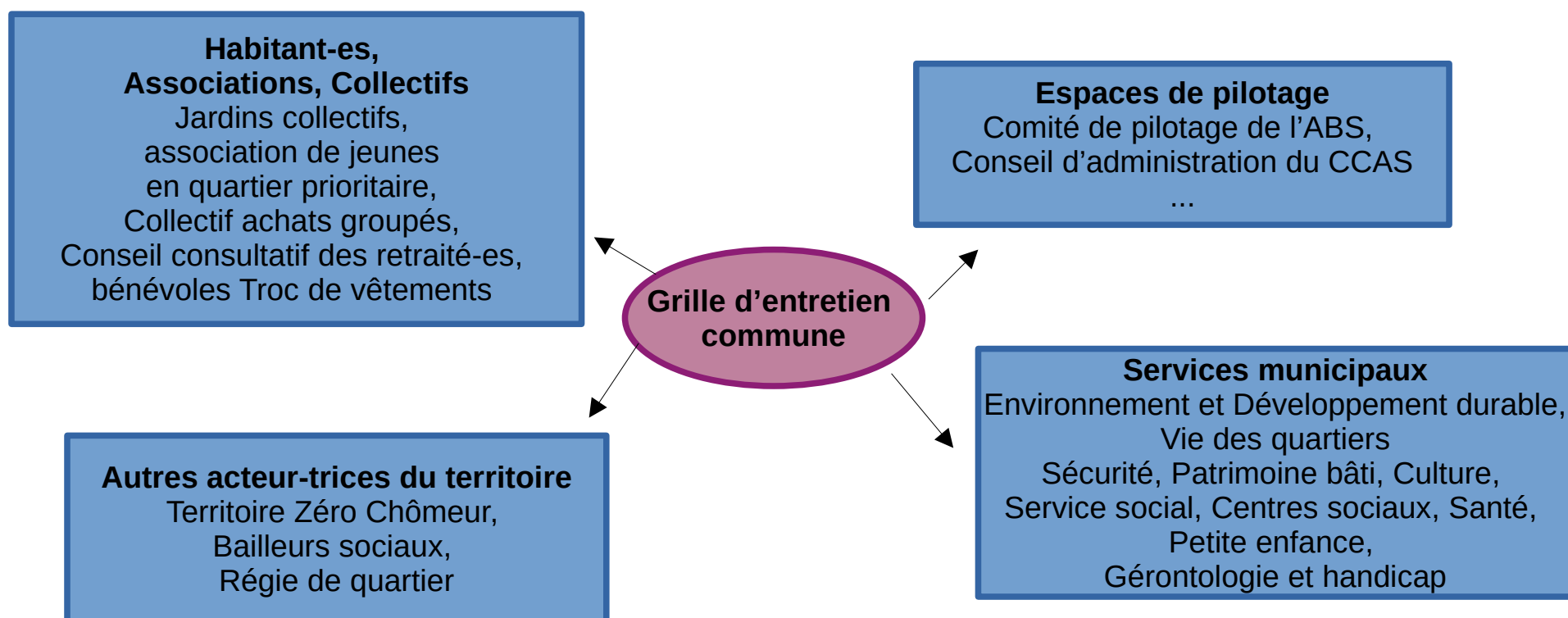
Des études prouvent que les publics vulnérables sont plus impactés par le changement climatique...

Et pourtant, les questions sociales et environnementales sont « historiquement » décorréelées :

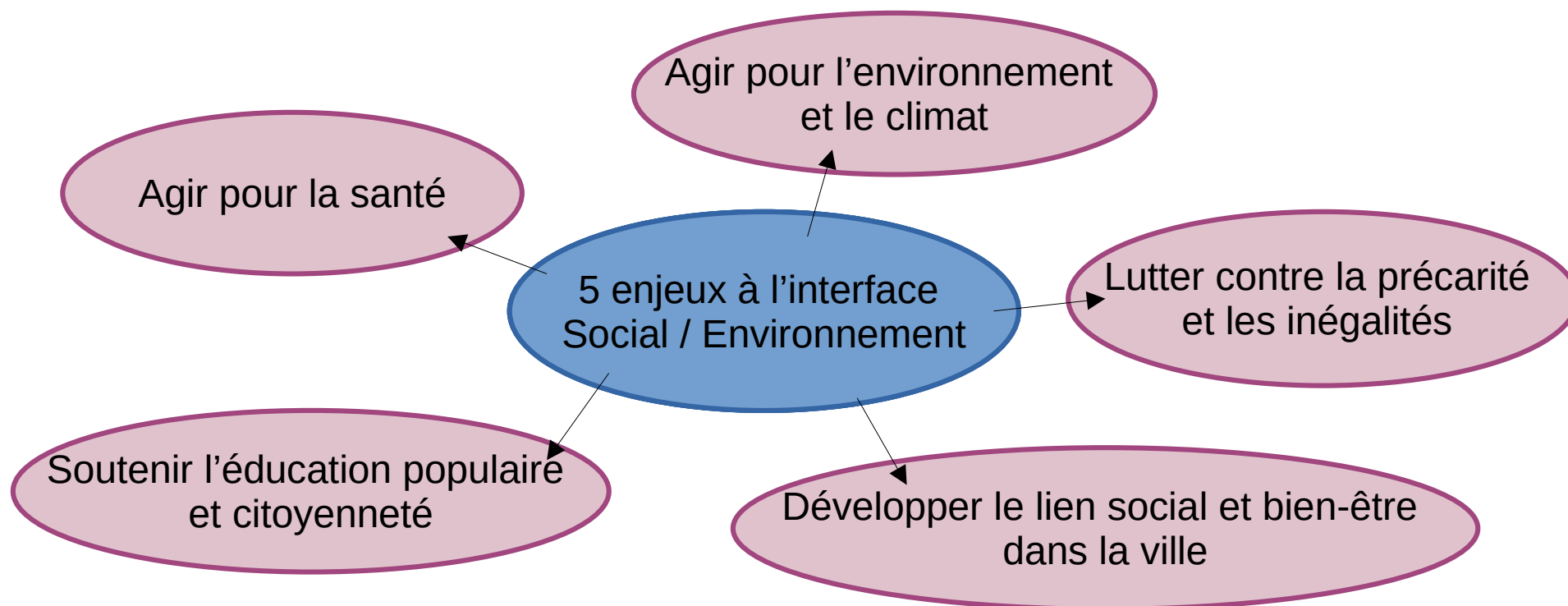
Il a semblé pertinent de questionner les acteur-trices locaux-les.

L'enquête qualitative

22 structures enquêtées, soit une soixantaine de personnes
Entretiens individuels ou collectifs : associations, organisations, services, espaces de pilotage, rencontrés entre mi-2020 et mi-2021.



Les enjeux identifiés, à la croisée des questions sociales et environnementales



Enjeu 1 : Agir pour l'environnement et le climat



Les bénévoles :

Une conscience forte des enjeux environnementaux

Quelle que soit l'ampleur de leur projet, les enquêté-es "agissent local avec une vision globale"

"Toutes nos actions cumulées, au quotidien, ont un impact environnemental. C'est important d'en être conscient».

Des préoccupations fortes sur le logement :

les « passoires thermiques » et le gaspillage de l'énergie qui en découle

La qualité de l'air, en lien avec l'évolution des mobilités

"Ce qui m'inquiète le plus, c'est la pollution de l'air. Et encore, moi je suis moins touchée que d'autres parce que j'habite vers un parc ».

"Faire travailler les paysans, c'est important, acheter en local. Plutôt que d'acheter des fruits qui arrivent dans des camions qui ont fait 11000km depuis je ne sais où."

Un souhait de minimiser son impact environnemental

par des pratiques quotidiennes, notamment les pratiques de consommation

Une demande de plus de nature en ville, avec des propositions très concrètes

"Voir de la nature, du vert devant votre fenêtre, c'est quand même plus agréable que de voir un mur, ça fait du bien. Enfin, moi je n'ai pas de balcon, mais j'ai un arbre, avec un écureuil !"

Les jardins collectifs, un moyen de répondre à des enjeux environnementaux locaux

Malgré une prise de conscience, des difficultés dans le changement des pratiques (côté professionnel-les)

Contraintes réglementaires (ex. Acheter local quand on passe des marchés) et financières.

Une difficulté à voir à long terme en période de crise (canicule notamment).

Enjeu 2 : Agir pour la santé



CCAS de
la Ville
d'Echirolles

Une inquiétude sur l'exposition à la pollution de l'air

Une préoccupation sur les publics vulnérables : personnes âgées et enfants (augmentation de l'asthme dès la crèche)

"« Quand on monte à Chamrousse et qu'on voit une nappe jaune sur Grenoble, c'est moche ».

La qualité du logement : les logements mal isolés exposent plus au risque de canicule, de froid, de mauvaise ventilation..

" Mon mari est mort d'une crise cardiaque à 65 ans, donc je sais que c'est très important de faire attention à la nourriture. Je préfère acheter en petite quantité, un peu plus cher, de la meilleure qualité ».

L'accès à une alimentation de qualité : une conscience que « bien manger » préserve la santé

L'aménagement de la ville, l'accès la nature, des déterminants de santé

Accès à des espaces verts d'agrément, d'activité physique et de fraîcheur.
Se déplacer facilement, à pied et en sécurité, avoir accès à des services et à des commerces en proximité
Impact de la qualité de vie sur l'estime de soi (santé mentale et bien être global).

La canicule, épisode récurrent et difficile pour la population

Plus particulièrement pour les personnes vulnérables : personnes âgées, enfants en bas âge, mais aussi personnes précaires et isolées.

« On voit l'impact des jardins sur le bien être, sur la santé mentale. Quand on était confiné à l'intérieur, c'était bien d'avoir l'opportunité de sortir dehors avec les enfants, ça permettait de prendre l'air, dans tous les sens du terme ».

Les projets environnementaux, facteurs d'amélioration de la santé :

ateliers de fabrication de produits d'entretien « faits maison », jardins..

Une inquiétude croissante sur l'accès aux soins, rendu plus difficile en période d'événement environnemental

Pic de pollution, pollen, canicule... = recours à la santé plus élevé = augmentation du délai de prise en charge.

Enjeu 3 : Lutter contre la précarité et les inégalités sociales



S'intéresser aux inégalités environnementales, ce n'est pas abandonner le terrain de l'analyse sociale, c'est le complexifier. (...) Négliger la dimension environnementale des inégalités sociales c'est la priver de ce qui en fait la réalité.
Catherine Larrère, Les inégalités environnementales, la vie des idées, PUF, 2017.

Le niveau de revenu, déterminant majeur des conditions de vie :
Confort et qualité du logement, qualité de l'alimentation, mobilité sont les plus cités + augmentation du coût de la vie et énergies

« La personne qui a un très petit budget, je comprends qu'elle achète pas du bio. Il y a des familles qui ont des enfants et vraiment pas les moyens. Ils font comme ils peuvent".

Les projets environnement, entre nécessité et opportunité pour améliorer ses conditions de vie : « bons plans », troc, achats groupés..

« Avec le développement durable, on réinvente l'eau chaude ! Ma mère devait faire avec "pas beaucoup de sous", elle réutilisait et réparait les vêtements d'un enfant à l'autre, par exemple. Elle faisait du réemploi et c'était normal. Mes parents étaient écolo avant l'heure ! »

Un paradoxe entre l'envie de transformation et le besoin de reconnaissance sociale
Les normes de consommation sont associées à un statut social

Une inscription spatiale de la pauvreté au regard du cadre de vie
Les secteurs les moins attractifs (bruit, pollution..) sont souvent les moins chers.

Les normes environnementales, un risque d'accentuation des difficultés sociales ?
Ex vignette Crit'air, et future Zone à Faibles Emissions au niveau de l'agglomération..

C'est la "triple peine" pour les habitants des quartiers populaires : « Ils subissent à la fois la pauvreté, un cadre de vie moins agréable, et un regard culpabilisateur posé sur les plus modestes, qui ne seraient pas impliqués dans les gestes pour l'environnement »..

Le service public de proximité, facteur de résilience
Proximité, accessibilité, tarification, tout en protégeant l'environnement (ex TC, eau..)

Un levier pour la création de nouveaux emplois ?
2 exemples locaux : Territoire Zéro Chômeur de Longue Durée et Recyclerie

Enjeu 5 : Citoyenneté et éducation populaire



Le niveau de revenu, premier facteur d'impact environnemental

Les personnes précaires ont un impact environnemental très inférieur à celui des plus aisées. Pourtant elles subissent davantage les conséquences du dérèglement climatique

Sortir de la vision que "les personnes en précarité se fichent de l'environnement"

Car ce n'est pas une réalité !

« Il faut faire attention à l'écologie moralisatrice qui stigmatise les populations et développe un sentiment d'exclusion de ces démarches, alors que les populations en partagent les enjeux. Il faut donner les clés de compréhension mais sans juger de ce qui est bien ou mal. »

Labo Cités, « Transition écologique et solidaire des quartiers populaires », synthèse du cycle d'échanges 2019-20.

« Les questions environnementales ne sont plus l'apanage des bobos, car une partie beaucoup plus large de la population s'y intéresse »

Soutenir la participation en donnant du sens et de la fierté

Valoriser les actions, sensibiliser aux enjeux, encourager la participation : l'éducation populaire pour donner les clés de compréhension, action, transformation.

« C'est compliqué de travailler sur ces sujets, parce qu'il ne faut pas être donneur de leçon, et en même temps il faut faire passer un message. Cet entre-deux n'est pas simple ».

Des leviers pour favoriser la sensibilisation : l'effet « boule de neige »

L'importance de voir les autres faire + Une demande d'exemplarité du service public

Un enjeu de mobilisation citoyenne

« La société civile a un rôle essentiel à jouer pour inscrire à l'agenda politique les différentes formes d'injustices existantes ainsi que pour imaginer des solutions et contribuer à leur mise en oeuvre »
Lucas Chancel, Insoutenables Inégalités, 2017.

En conclusion de l'enquête de terrain...

- L'environnement est vu dans une acception large : du « cadre de vie » à « la planète ». Le sujet fait sens, dans **une approche concrète et systémique à la fois**.
- Tout le monde est concerné par les questions environnementales : les personnes en situation de précarité peuvent également s'y intéresser. Leur écologie s'ancre dans le quotidien (**une écologie « ordinaire »**) et n'arrive pas en dernier dans la hiérarchie des besoins.
- Les habitant-es sont investi-es et prêt-es à déployer de l'énergie pour les actions pour lesquelles il-elles identifient **une réelle plus value sur leurs conditions de vie, ou qui a du sens**.
- Une **écologie conviviale**, ancrée dans le lien aux autres et le lien au territoire. Le lien social est perçu comme un préalable pour **agir et « transitionner ensemble »**.

Pour une plus grande justice sociale et environnementale ancrée sur le territoire

- **Considérer que le bien-être et la santé sont conditionnés par de nombreux facteurs** : niveau de ressources économiques, accès aux soins, mais également cadre de vie et accès à la nature, lien social...
- **Rendre visible les problématiques environnementales à l'échelle locale** au moyen d'indicateurs et cartographies (îlots de chaleur urbains, pollution, bruit, moustique tigre..),
- **Intégrer la qualité environnementale dans les projets sociaux, et intégrer la question sociale dans les projets environnementaux,**
- **Accompagner, financer et valoriser les actions et les habitant-es qui les portent, pour favoriser leur développement et leur essaimage,**
- **Développer l'information et les débats avec les habitant-es dans une dynamique d'éducation populaire, pour consolider la citoyenneté sociale et environnementale.**

2. Enrichir et compléter l'enquête...

Rapport d'étonnement

Sur les post-it, indiquer :

1 chose à laquelle je n'avais jamais pensé avant (!!)

1 chose qui me questionne (??)

1 chose que je souhaite rajouter (++)

2 minutes de réflexion individuelle et ensuite chacun-e pose ses post-it sur les panneaux



Merci pour votre attention et vos contributions !

Contacts :

Carole Bégou, Hélène Joseph (CCAS Echirolles)

c.begou@ville-echirolles.fr

h.joseph@ville-echirolles.fr

Lucas Jouny (Agence d'urbanisme)

lucas.jouny@aurg.asso.fr