

# INDICATEUR DE SANTÉ SOCIALE

FICHE SYNTHÈSE



## INDICATEUR DE SANTÉ SOCIAL DU NORD-PAS-DE-CALAIS :

Repose sur une vision assumée de la société en établissant les **conditions de sa santé sociale** :

- Un accès **raisonnable et équitable à la consommation**
- Un accès à des **revenus** qui ne soient **pas construit sur des inégalités insoutenables**
- Un accès **au logement pour tous**
- Une capacité à défendre **des intérêts collectifs des salariés** (relation professionnelle)
- Un accès au **marché du travail** (taux de chômage et inégalités F/M)
- Un accès **équitable** au marché du travail
- Notion de **fraternité et solidarité** avec deux variables « **relations interindividuelles**” (voisins et amis) et **relations sociales** (nombre adhésion à des associations).

L'Indicateur de Santé Sociale (ISS) reprend **les six grandes dimensions du baromètre des inégalités et de pauvreté : éducation, justice, logement, santé, revenus, travail & emploi**. Ces deux dernières dimensions sont décomposées **en sous dimensions** : consommation, inégalités et fiscalité, pauvreté, salaires pour la dimension revenus ; chômage, conditions de travail, précarité, relations professionnelles pour la dimension travail et emploi.

## FICHE : INDICATEURS SANTÉ SOCIALE

# LE CONTENU DE L'INDICATEUR DE SANTÉ SOCIALE

**Tableau 2 – Dimension du revenu**

Sous dimension	Variable	Ajustement variable	Élément méthodologique	Pondération
Consommation	Taux de surendettement			1
Inégalité et pauvreté	% ménages assujettis à ISF	Pondéré par montant moyen ISF	Tx ISF ajusté= %ménages assujettis * montant ISF moyen	1
Pauvreté	Taux de pauvreté monétaire des moins de 17 ans			1
Niveau de vie	Rapport D9/D1	Du revenu disponible ménage par unité de consommation		1

**Tableau 3 – Dimension du travail et de l'emploi**

Sous dimension	Variable	Ajustement variable	Élément méthodologique	Pondération
Chômage	Taux de chômage	Ecart tx entre hommes et femmes	Tx ajusté=tx chômage X (tx femmes/ tx hommes)	1
Conditions de travail	% fréquence accidents travail			1
Précarité	% interim+CDD	% temps partiel	Tx ajusté=somme variable+ajustement	1
Relations professionnelles	% conflits du travail avec arrêt			

**Tableau 4 dimensions éducation, santé et logement**

Dimension	variable	Ajustement variable	Élément méthodologique	Pondération
Education	% actifs sans diplôme	Tx accès au baccalauréat	Tx ajusté=somme variable+ajustement	1
Santé	Espérance de vie à la naissance			1
Logement	Tx recours DALO			1
Justice	100 000hb			1
Lien social	% adhésion à association			1
Lien inter-individuel	% personnes voyant au moins 1 fois/semaine famille ou amis			1

# BIP 40

FICHE SYNTHÈSE



Créé par **le Réseau alerte inégalités (RAI)** avec pour objectif d'analyser les **politiques publiques pour y débusquer ce qui concourt à l'aggravation de la pauvreté et de l'exclusion**, afin de fournir des arguments aux mouvements qui, sur le terrain, luttent contre elle. De remettre dans le débat public **la question des inégalités**, pour les rendre à nouveau visible.

Le Bip est un indicateur agrégé, qui résume en quelque sorte une soixantaine de séries statistiques. Il s'inspire de ce que fait **le Programme des Nations unies pour le développement (PNUD)** avec **l'Indice de développement humain (IDH) = moyenne de 3 indices**. Même démarche mais avec un nombre plus important de données, regroupées **en six domaines: le salaire et les revenus, le chômage et l'emploi, le logement, l'éducation, la santé et la justice**. Les pondérations retenues sont de **25 % pour chacun des deux premiers domaines et 12,5 % pour les quatre autres** (l'éducation, la santé, le logement, la justice).

# IBEST à GRENOBLE

FICHE SYNTHÈSE



**2012** : première enquête IBEST (**Indicateurs de bien-être soutenable et territorialisé**), co-construite avec l'Université Grenoble Alpes (sociologues, économistes, urbanistes...) permettant de **constituer de la donnée sur le bien-être soutenable de la population métropolitaine**, entendu comme l'accord entre les **aspirations des individus et leur capacité à les réaliser**.

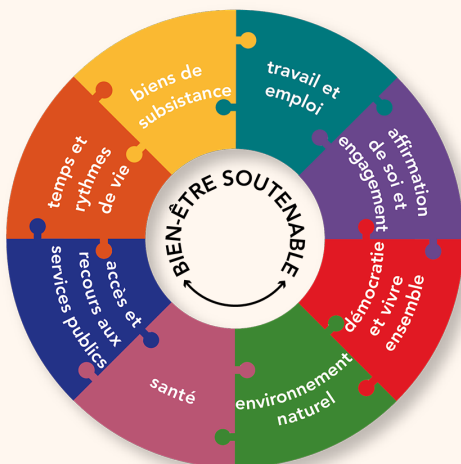
**2015** : stabilisation des **8 dimensions** de l'IBEST (santé, environnement naturel, démocratie et vivre ensemble, affirmation de soi et engagement, travail et emploi, biens de subsistance, temps et rythmes de vie, accès et recours aux services publics) avec la fin de la thèse de la chercheuse **Fiona Ottaviani**. **2018** : deuxième enquête IBEST.

## L'ENJEU EST DE CONSTITUER DE LA DONNÉE PERMETTANT :

- **L'observation du territoire**, avec un portrait plus complet que ne l'auraient permis les indicateurs habituels, partant de **l'individu et décrivant différents profils selon leur rapport au bien-être**.
- **L'évaluation des politiques publiques** en partant là aussi de **l'individu** (ou du collectif d'individus), c'est-à-dire du ou des bénéficiaires finaux : en quoi cette politique a-t-elle contribué à améliorer chacune des huit dimensions de leur bien-être ? Actuellement en cours avec l'évaluation de la politique de rénovation urbaine.
- **Le pilotage des projets** : lors d'une attribution de subvention ou pour questionner ses projets, la métropole peut se demander en quoi ils contribuent aux huit dimensions d'IBEST.

## PLUSIEURS CONCLUSIONS ISSUES DE L'ANALYSE DES DIFFÉRENTS INDICES :

- 1) Aucun territoire n'enregistre de valeurs comprises entre 90 et 100 sur une des dimensions ce qui signifie qu'**aucun territoire n'est dans une situation soutenable sur un plan social et environnemental**.
- 2) La plupart des territoires se situent dans une situation **intermédiaire** (autour de 45 et 65) ce qui atteste de la coexistence de facteurs de **résilience sociale et environnementale** sur le territoire et de facteurs nuisible à la **soutenabilité sociale et environnementale**
- 3) La **hiérarchie des territoires** n'est pas la même selon l'indice considéré ce qui témoigne qu'il n'y a pas automatiquement un **cumul des manques** sur un territoire particulier.
- 4) L'ensemble du territoire est confronté à des **problématiques communes** pour lesquelles les **réponses collectivement soutenues** (Plan Air Climat, Scot) constituent une voie de réponse.
- 5) La **dimension du temps et du rythme de vie**, clairement mise en avant dans les avis, est celle pour laquelle, au regard des indicateurs retenus, le niveau de l'indice est le plus bas, ce qui confirme la centralité de cette question du temps.



# PROPOSITION D'INDICATEURS DE BIEN-ÊTRE TERRITORIALISÉS : DE SOUTENABLE

	Indicateurs	Renseignement ou approximation possible ou souhaitable
	<input type="checkbox"/> Données d'enquête <input type="checkbox"/> Données administratives <input type="checkbox"/> Non renseignées	
<b>Travail-Emploi</b>	Taux de satisfaction à l'égard de son travail	Non
	Pourcentage de personnes ressentant un sentiment d'injustice salariale	Non
	Indice de Gini	Oui
<b>Affirmation de soi et engagement</b>	Part des personnes ayant le sentiment d'avoir le contrôle de leur vie	Non
	Pourcentage des personnes ayant confiance en autrui	Non
	Pourcentage des personnes ayant confiance dans le système éducatif	Non
	Part des personnes impliquées dans une association participation à des mobilisations collectives	Non
	Pourcentage de personnes participant à des événements culturels	Offre du territoire en termes d'événements culturels ou amendement du questionnaire
	Éducation tout au long de la vie	A discuter – Amendement du questionnaire
<b>Démocratie et vivre ensemble</b>	Pourcentage des personnes ayant confiance dans les institutions	Non
	Part des personnes ayant une possibilité de recours social	Non
	Taux d'entraide	Non
	Indicateurs relatifs au frein à la participation	A discuter – Amendement du questionnaire
<b>Environnement naturel</b>	Taux de logement bien isolé dans l'agglomération	Non
	Taux de personnes triant toujours leurs déchets	Oui
	Part des transports doux dans le déplacement domicile-travail au lieu de résidence en %	Oui
	Part des espaces artificialisés dans le territoire (en %)	Oui
	Pourcentage de test positif concernant la qualité bactériologique de l'eau de consommation courante	Viabilité sur le long terme des ressources en eau
	Indice de la qualité de l'air	Oui
	Pourcentage de personnes trouvant leur quartier sale ou pollué	Non
	Indicateur sur la biodiversité	A discuter – données administratives
<b>Santé</b>	Taux de personnes ayant une santé juste ou mauvaise non suivies médicalement	Non
	Part des personnes stressées	Non
<b>Accès et recours aux services publics</b>	Taux de personnes déclarant ayant un bon accès physique aux commodités	Offre du territoire en termes de commodités
	Taux de personnes à faibles revenus (seuil de pauvreté) ne bénéficiant pas d'aides sociales	Non
<b>Le temps et le rythme de vie</b>	Pourcentage de personnes mettant moins d'une demi-heure pour se rendre à leur travail	Oui
	Part des personnes en situation d'équilibre de leurs temps d'activités	Non
<b>L'accès durable aux biens de subsistance</b>	Pourcentage de personnes déclarant se restreindre sur l'alimentation	Non
	Part des logements suroccupés	Oui
	Pourcentage de personnes déclarant se restreindre sur les soins médicaux	Non
	Pourcentage des personnes en dessus du seuil de pauvreté	Oui
	Taux d'adéquation entre l'offre et la demande d'hébergement	Oui

Légende : En guise d'illustration, le « taux de satisfaction à l'égard de son travail » figurant dans la dimension Travail-Emploi est issu de Données administratives Non renseignées l'enquête IBEST (en saumon dans la 1<sup>re</sup> colonne) et n'est par renseignable par une donnée administrative (en saumon avec la mention « non » dans la deuxième colonne).

# DÉVELOPPEMENT DURABLE

## dans le Pays-de-la-Loire

FICHE SYNTHÈSE

Charte régionale  
de développement durable



### Extrait du tableau de bord de développement durable des Pays de la Loire

	Année	Pays de la Loire	France métropolitaine
<b>Société de la connaissance et développement économique et social</b>			
Taux d'emploi (%)	2008	66,3	63,8
Effort de recherche (%)	2009	1,2	2,2
Taux de survie à 5 ans des entreprises (%)	2007	58,3	53,0
<b>Consommation et production durables</b>			
Production de granulats par habitant (tonnes/hab.)	2009	11,2	6,0
Part de l'agriculture biologique dans la surface agricole utilisée (%)	2010	4,1	3,1
Quantité de déchets ménagers et assimilés collectés par habitant (kg/hab.)	2009	583	589
<b>Changement climatique et maîtrise de l'énergie</b>			
Consommation finale d'énergie (ktep)	2009	8 163	148 810
Part de la production d'électricité renouvelable dans la consommation totale d'électricité (%)	2008	1,5	18,0
<b>Transports et mobilité durable</b>			
Part du rail et du fluvial dans le transport de marchandise (%)	2008	5,8	18,4
Part de la voiture dans les déplacements domicile-travail (%)	2008	77,9	69,7
<b>Conservation et gestion durable de la biodiversité et des ressources naturelles</b>			
Part des surfaces artificialisées (%)	2010	11,3	8,9
Part des cours d'eau en bon état (%)	2009	13,1	42,7
<b>Santé publique, gestion et prévention des risques</b>			
Densité d'établissements industriels à risque (nombre/1000km <sup>2</sup> )	2008	1,4	2,0
Espérance de vie à des âges avancés des femmes (ans)	2009	27,4	26,8
Taux de mortalité prématurée (‰)	2008	2,0	2,0
<b>Cohésion sociale et territoriale</b>			
Part des contrats courts (CDD, intérim, contrats aidés) dans l'emploi salarié (%)	2008	12,9	12,5
Part des jeunes sans diplôme (%)	2008	16,6	21,6
Disparité de niveau de vie par unité de consommation - rapport inter décile	2009	2,9	3,4

Sources : Insee, SOeS, Dreal, Agence de l'eau, SSP, Ademe, Agence bio, MESR, Unicem.

# LE DÉVELOPPEMENT DURABLE EN MIDI-PYRÉNÉES

FICHE SYNTHÈSE

LE DÉVELOPPEMENT DURABLE EN MIDI-PYRÉNÉES : 59 INDICATEURS



En 2007, la Région et l'INSEE ont mis en place une **batterie de 46 indicateurs régionaux de développement durable**. C'est la première région à avoir concrétisé un **Agenda 21**.

10 principes du développement durable qui ont soutenu l'élaboration de la batterie des 46 indicateurs :

- assurer une **croissance éco-efficace** ;
- structurer la **production dans le respect de l'environnement** ;
- veiller à une utilisation **durable des ressources** ;
- entretenir et transmettre **nos patrimoines** ;
- mettre en évidence **les inégalités spatiales**, dans le but de veiller à une bonne articulation entre les **préoccupations locales et les préoccupations globales**
- éclairer les relations de la région avec le reste du monde ;
- réduire **les inégalités et les exclusions**
- mesurer **la perception des habitants** sur l'état de leur région et de ses institutions ;
- mesurer **la capacité des acteurs à s'organiser dans le long terme** en s'appuyant sur les principes de responsabilité et de précaution ;
- mesurer **la vulnérabilité et les capacités d'adaptation** de la région à l'imprévisible.

Le nouveau tableau de bord composé de **59 indicateurs** répond à un **triple objectif** (actualisation des 46 indicateurs de développement durable entre 2007 et 2010).

- permettre de **dresser un état des lieux de la situation de la région Midi-Pyrénées** et de ses territoires au regard du développement durable dans ses différentes composantes ;
- en suivre **les évolutions** ;
- partager ce diagnostic avec **l'ensemble des acteurs concernés, qu'ils soient décisionnels ou simples citoyens**.

La Région Midi-Pyrénées a ainsi retenu un **indicateur synthétique, l'indicateur de développement humain (IDH-2)**, qui prend en compte les trois grandes dimensions suivantes : **santé, éducation et niveau de vie**. Il s'agit d'un **indicateur de contexte alternatif au PIB**, permettant aux régions françaises de définir une **vision partagée d'un développement humain et durable des territoires**.

# BIBLIOGRAPHIE

## **SUR LES INDICATEURS ALTERNATIFS DE RICHESSE EN FRANCE :**

*Jany-Catrice, F. (2010). La longue marche vers de nouveaux indicateurs sur les territoires. Savoir/Agir, 11, 93-101. <https://doi.org/10.3917/sava.011.0093>*

*Sas, E., De Rugy, F., & Abeille, L. (s. d.). Proposition de Loi visant à la prise en comptes des nouveaux indicateurs de richesse dans la définition des politiques publiques.*

*ADIR. (2022). Fiche d'expérience : démarche « IBEST » à Grenoble-Alpes métropole (38). Dans Innov'rural - Bien Vivre Ensemble En Rural.*

*Fargeon, V., Le Quéau, P., Le Roy, A., Offredi, C., & Ottaviani, F. (2016). Rapport final - IBEST - Construction et représentation des Indicateurs d'un Bien-être soutenable et territorialisé dans l'agglomération grenobloise.*

*Concialdi, P. (2009). Les indicateurs économiques alternatifs: L'exemple du Bip 40. Savoir/Agir, 8, 43-56. <https://doi.org/10.3917/sava.008.0043>*

*Jany-Catrice, F., & Marlier, G. (2015). L'indicateur de Santé Sociale (ISS) des régions françaises. L'Encyclopédie du Développement Durable, 219.*

*Institut Nationale de la Statistique et des Etudes Economiques - Pays de la Loire. (2012). Etudes - Pays de la Loire : poursuivre la dynamique du développement en le rendant plus durable. INSEE Pays de la Loire, 104.*

*Institut Nationale de la Statistiques et des Etudes Economiques de Midi-Pyrénées. (2011). Le développement durable en Midi-Pyrénées : Synthèses et enjeux. Dans Dossier de L'INSEE.*

*Institut Nationale de la Statistiques et des Etudes Economiques de Midi-Pyrénées. (2014). Le développement durable en Midi-Pyrénées : 59 indicateurs. Dans Dossier de L'INSEE.*